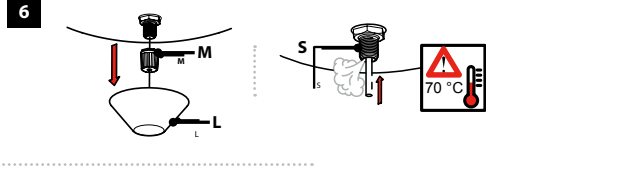
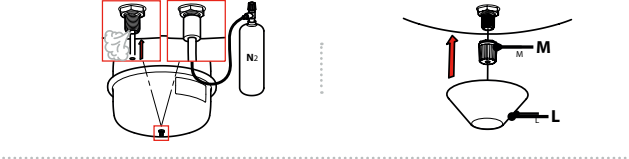
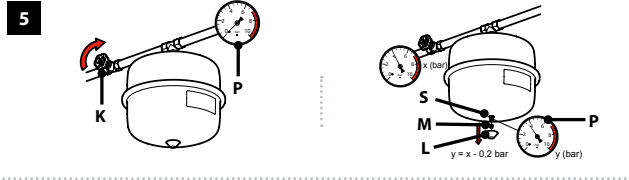
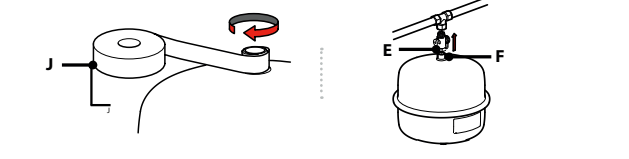
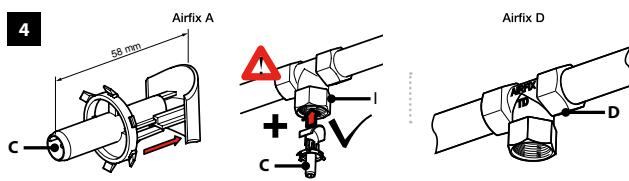
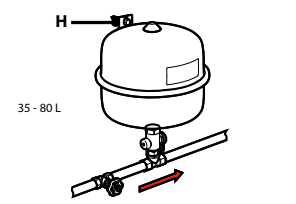
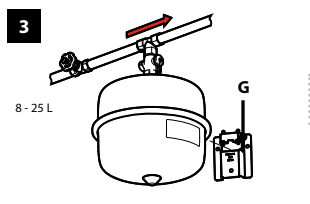
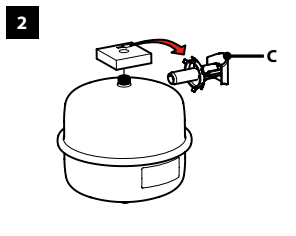
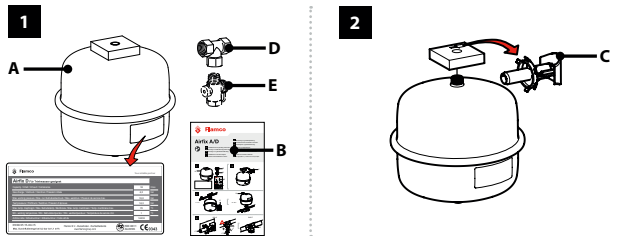


Airfix A/D



SLV Navodila za vgradnjo in vzdrževanje



Vsa pravica pridržane Flamco B.V.
Noben del te publikacije se lahko reproducira ali objavi v kakršni koli obliki brez eksplicitnega dovoljenja in omebe vira. Podatki navodeni na teh dokumentih se nanašajo izključno na izdelke Flamco. Flamco B.V. ne sprejema kakršne koli odgovornosti za nepravilno uporabo, aplikacije ali interpretacije tehničnih informacij. Flamco B.V. si rezervira pravico za tehnične spremembe.

flamcogroup.com/manuals



SLV Navodila za vgradnjo in vzdrževanje

1. Splošno

Priročnik je namenjen:
 • Za raztezne posode Airfix A s kapaciteto 8 do 80 litrov z distribucijskim nastavkom, ki se ga vgradi v standardni t-kos.
 • Za raztezne posode Airfix D s kapaciteto 8 do 35 litrov z Airfix TD kosom.

Paket vsebuje raztezno posodo (A) z označbeno nalepko, navodila (B) in distribucijski pretočni nastavek (C). Airfix D pridejo v kompletu z Airfix TD kosom (D). Opcijsko lahko uporabimo tudi priključno skupino AirfixControl (E). Glej označbeno nalepko za maksimalni delovni tlak in pred-tlak.

Uporaba
 • Za uporabo na strani hladne vode v inštalacijah pitne vode v kombinaciji s tipskim boilerskim sistemom.
 • Uporaba v tlačnih sistemih.
 • Vsakršna drugačna uporaba prekine garancijo.

Inštalacija
 • Raztezne posode s kapaciteto 8 do 25 litrov so vgrajene tako, da visijo na vodnem priključku (F). Po potrebi uporabite stenski nastavek MB2 / MB3.

- Raztezne posode s kapaciteto 35 do 80 litrov se vgrajujejo tako, da visijo na montažnem očesu (H), z vodnim priključkom (F) usmerjenim navzdol.
- Za pravilno delovanje raztezne posode se mora vgraditi ventil za zmanjševanje tlaka takoj za vodnim števcem.
- Priporočamo montažo priključne skupine AirfixControl (E) med T kos in sodom za nadzor tlaka.

Varnost

- Raztezne posode so pod tlakom: poškodbe posode lahko povzročijo resne telesne poškodbe. Cevodov mora biti zadosti čvrst, da nosi polno raztezno posodo.
- Ob izpiranju/čiščenju inštalacije s kemičnimi dodatki (kot naprimer: zaščita pred legionello) mora biti posoda zaprta. Uporabite AirfixControl.
- V inštalaciji preprečite nastanek previsokega tlaka. To lahko zagotovitev z vgradnjo varnostnega ventila (kot naprimer Prescor B) ali varnostne skupine v cevovod boilerja.
- Odpiralni tlak varnostnega ventila nastavite na vrednost enako ali nižjo od maksimalnega tlaka označenega na nalepki.



2. Inštalacija

Inštalacijo mora izvesti ustrezno usposobljena oseba. Sledite lokalnim regulativam.

- Airfix A:**
 1. Razmaknite distribucijski nastavek pretoka (C) približno 58 mm. Nato ga potisnite s okroglim pokrovom naprej v T kos (I).
- Airfix D:**
 1. Namestite Airfix TD kos (D) na cev dovoda hladne vode. Smerni vodnega toka nima vpliva na Airfix TD kos.

- Nadaljevanje Airfix A in Airfix D:**
 1. Namestite PTFE trak (J) (za montažo ne uporabljajte predvina) na priključek vode na raztezni posodi.
 2. Za namen predpisane letnega vzdrževanja priporočamo vgradnjo AirfixControl priključnega seta. Tudi tukaj uporabite PTFE trak.
 3. Raztezno posodo privijte na T kos.

Prva uporaba:

1. Zaprite dovod vode (K) in izpustite tlak iz boilerja.
2. Nastavite pred-tlak raztezne posode na 0,2 bara nižje od minimalnega tlaka hladne vode. Za pred-tlak posode si pomagajte z označbeno nalepko.
- Odstranite zaščito (L) in čep (M).
- Izmerite tlak (P).
- Rahlo pritisnite notranji ventil (S) v primeru prevelikega tlaka.
- V primeru preizkusa tlaka povečajte pred-polenje z uporabo dušika.
- Ponovno izmerite tlak.
- Ponovite postopek, dokler ni pred-tlak nastavljen na pravilno vrednost.
3. Vgradite čep in zaščito.
4. Odprite dovod vode.
5. Preverite, da je inštalacije dobro zatesnjena.

Maksimalna absorpcija vode

Za pravilno kalkulacijo se obrnite na Flamco

3. Vzdrževanje

Navodila hranite v bližini raztezne posode. Flamco zagotavlja 5 letno garancijo v primeru, da je raztezna posoda vsako leto vzdrževana s strani pooblaščenega serviserja. Letni vzdrževalni pregled mora biti dokumentiran na vzdrževalnih straneh teh navodil za vzdrževanje.

Tudi ob izginotju vode skozi varnostni ventil je vzdrževanje še vedno potrebno.

Preverite zunanje stanje raztezne posode za poškodbe ali korozijo. Preverite ali je tlak nastavljen pravilno po sledečih korakih:

1. Zaprite dovod vode.
2. Praznite boiler dokler tlak ne pade na 0 bar.
3. Preverite pred-tlak.
4. V primeru, da je tlak prenizek, ga povečajte z uporabo dušika. V primeru, da raztezna posoda ne drži tlaka, zamenjajte raztezno posodo.

4. Demontaža

1. Zaprite dovod vode (K) ali AirfixControl (E) in izpustite tlak iz sistema.
2. Odstranite pokrov (L) in čep (M).
3. Pritisnete notranji ventil (S) za izpustitev tlaka (P) iz raztezne posode.
4. Odvijte raztezno posodo (A).

Opozorilo: Polna raztezna posoda je težka! Voda v raztezni posodi je lahko vroča!



Okolje: Ob odlaganju raztezne posode na smetišče se obrnite na lokalne regulative.

SLV Inštalacija in vzdrževanje

Airfix A/D:	Litri
Produktna številka:	
Pred-polenje posode:	bar
Tlak hladne vode / PRV tlak:	bar
Kapaciteta vodnega grelca:	Litri

Prva inštalacija:	
Datum:	Žig
Inštalater:	
Naziv:	

1. Servis	
Datum:	Žig
Inštalater:	
Naziv:	

2. Servis	
Datum:	Žig
Inštalater:	
Naziv:	

3. Servis	
Datum:	Žig
Inštalater:	
Naziv:	

4. Servis	
Datum:	Žig
Inštalater:	
Naziv:	

5. Servis	
Datum:	Žig
Inštalater:	
Naziv:	